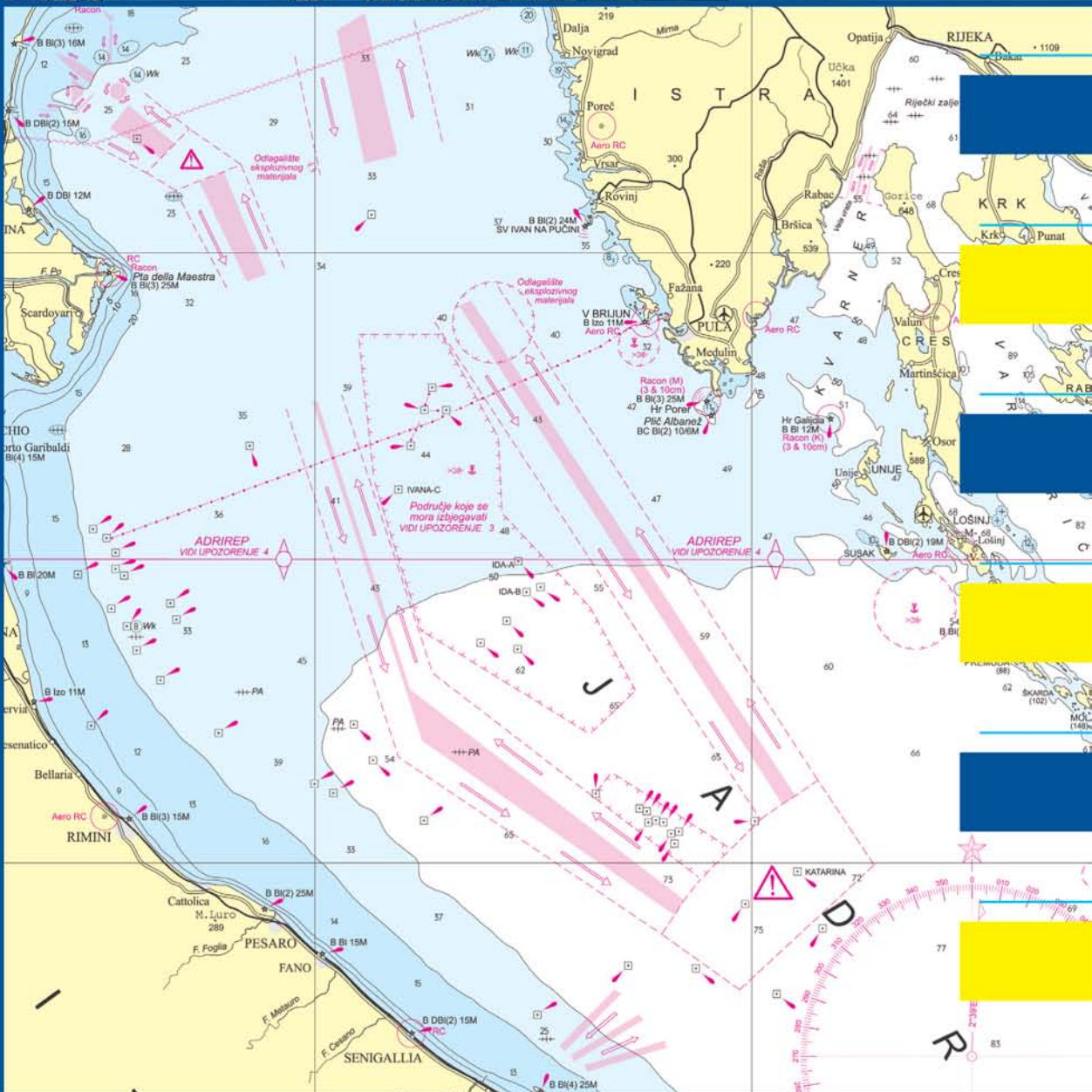


HI-N-20

PELJAR I.

JADRANSKO MORE - ISTOČNA OBALA



HRVATSKI
HIDROGRAFSKI
INSTITUT

HI-N-20



PELJAR I.

JADRANSKO MORE - ISTOČNA OBALA

PETO IZDANJE
2012.

Hrvatski hidrografski institut, Split

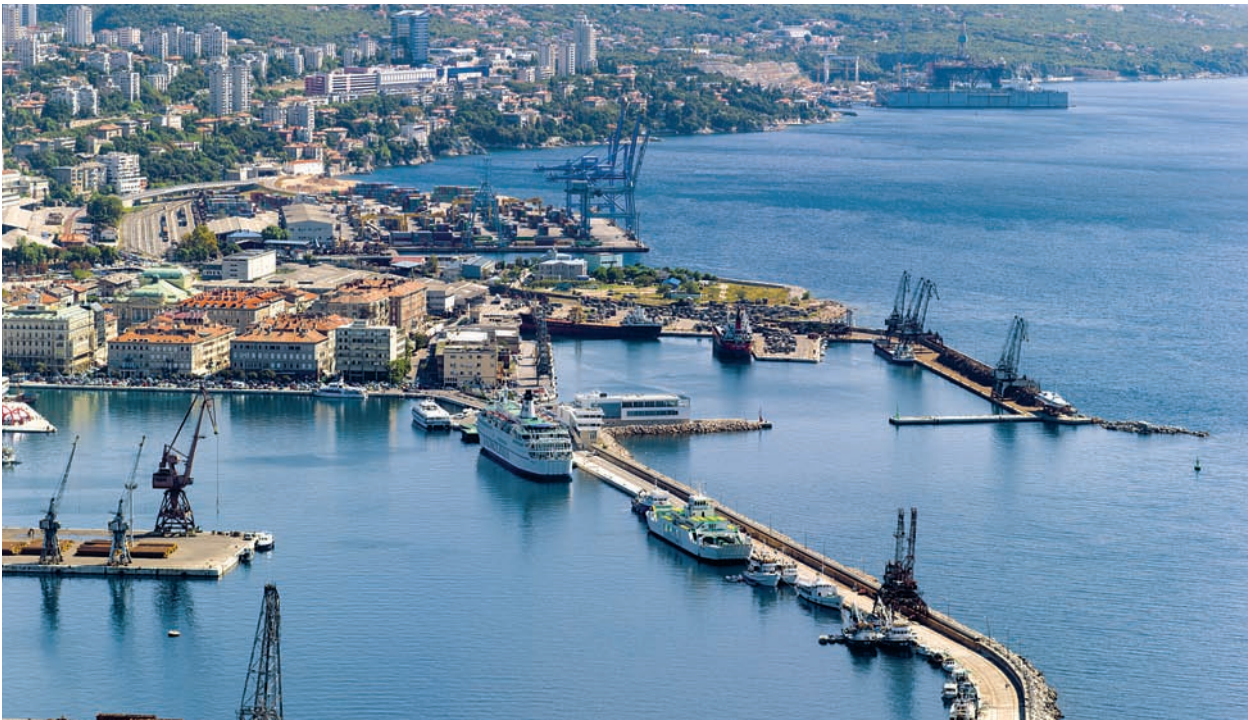
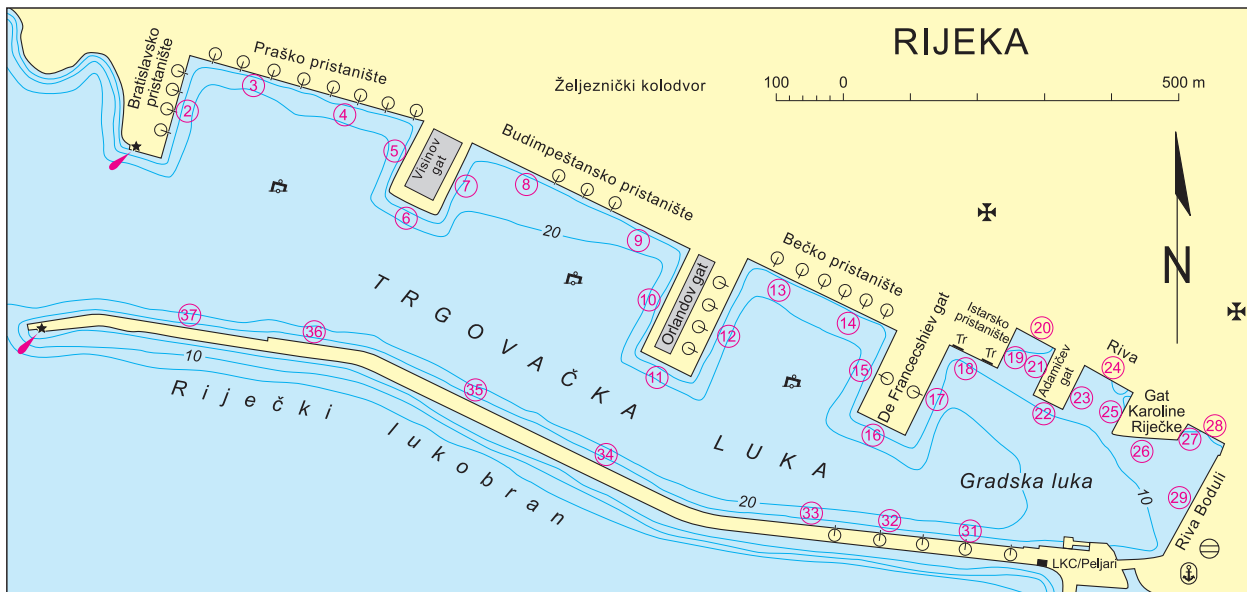
	Stranica
05	Predgovor III
	Sadržaj V
Dio A - Uvodni dio	
10	Grafički prikaz dijela C A 3
	Uvodna objašnjenja. A 5
	Grafički prikazi pomorskih karata i planova A 8
	Hrvatski izrazi na kartama i u Peljaru (talijanski, engleski i albanski) A 11
	Znakovi i kratice. A 14
15	
Dio B - Opći dio	
Poglavlje B-I	
	- Opći podaci. B 5
20	- Hidrografski i oceanografski podaci B 5
	- Meteorološki podaci B 24
	- Magnetska deklinacija (varijacija) B 38
	- Upute za plovidbu B 39
25	Poglavlje B-II
	Važnije obavijesti i propisi - Republika Hrvatska. B 47
Poglavlje B-III	
Važnije obavijesti i propisi	
30	- Talijanska Republika B 97
	- Republika Slovenija B 105
	- Bosna i Hercegovina B 107
	- Crna Gora B 108
	- Republika Albanija B 111
35	
DIO C - Opis obala	
	Grafički prikaz Poglavlja C-I 3
	POGLAVLJE C-I 5
40	Golfo di Trieste (Tršćanski zaljev) 5
	Zapadna obala Istre 24
	Južni rt Istre 43
	Grafički prikaz Poglavlja C-II 45
45	POGLAVLJE C-II 47
	Kvarner 47
	- E obala Istre. 49
	- Vela vrata. 55
	- W obala otoka Cres 57
50	- Unijski kanal 61
	- W obala otoka Lošinj. 64
	Riječki zaljev 68
	- Obala kopna od uvale Brseč do Luke Preluk 70
	- Obala kopna od uvale Luka Preluk do luke Kraljevica. 71
55	- NW obala otoka Krk. 81

01	- Srednja vrata	85
	- SW obala otoka Krk	85
	- E obala otoka Cres.	87
	Kvarnerić	88
05	- S obala otoka Krk	89
	- Senjska vrata	89
	- Grgurov kanal	90
	- Rapski kanal	90
	- NW obala otoka Rab.	91
10	- SW obala otoka Rab	91
	- Paški kanal.	91
	- Barbatski kanal	94
	- SW obala otoka Pag.	94
	- E obala otoka Cres (Kvarnerić)	96
15	- SE obala otoka Cres.	96
	- Lošinjski kanal.	97
	- SW obala otoka Cres.	97
	- E obala otoka Lošinj	98
	- Ilovička vrata	99
20	- Kvarnerička vrata.	100
	Grafički prikaz Poglavlja C-III	103
	POGLAVLJE C-III	105
	Tihi kanal.	105
25	Vinodolski kanal	106
	Velebitski kanal	107
	- N dio Velebitskog kanala	108
	- E obala otoka Krk	114
	- NE obala otoka Rab	116
30	- Srednji dio Velebitskog kanala	117
	- NE obala otoka Pag.	119
	- S dio Velebitskog kanala	122
	Novigradsko more	126
	- Rijeka Zrmanja	126
35	- Karinsko more.	128
	Grafički prikaz Poglavlja C-IV	129
	POGLAVLJE C-IV	131
	Kanali sjeverne Dalmacije.	131
40	Virsko more	132
	- Maunski kanal.	132
	- Južni dio SW obale otoka Pag	133
	- Kanal Nove Poglanske	133
	- Ninsko-ljubački kanal	134
45	- Pohlipski kanal	136
	- Olipski kanal	136
	- Silbanski kanal.	137
	- Premudska vrata	140
	- Škardska vrata	140
50	- Prolaz Zapuntel s lukom Zapuntel.	141
	- Sedmovrač (Maknare)	143
	Zadarsko područje.	145
	- NW obala Dugog otoka	145
	- SW obala Dugog otoka	146
55	- Otok Kornat	148

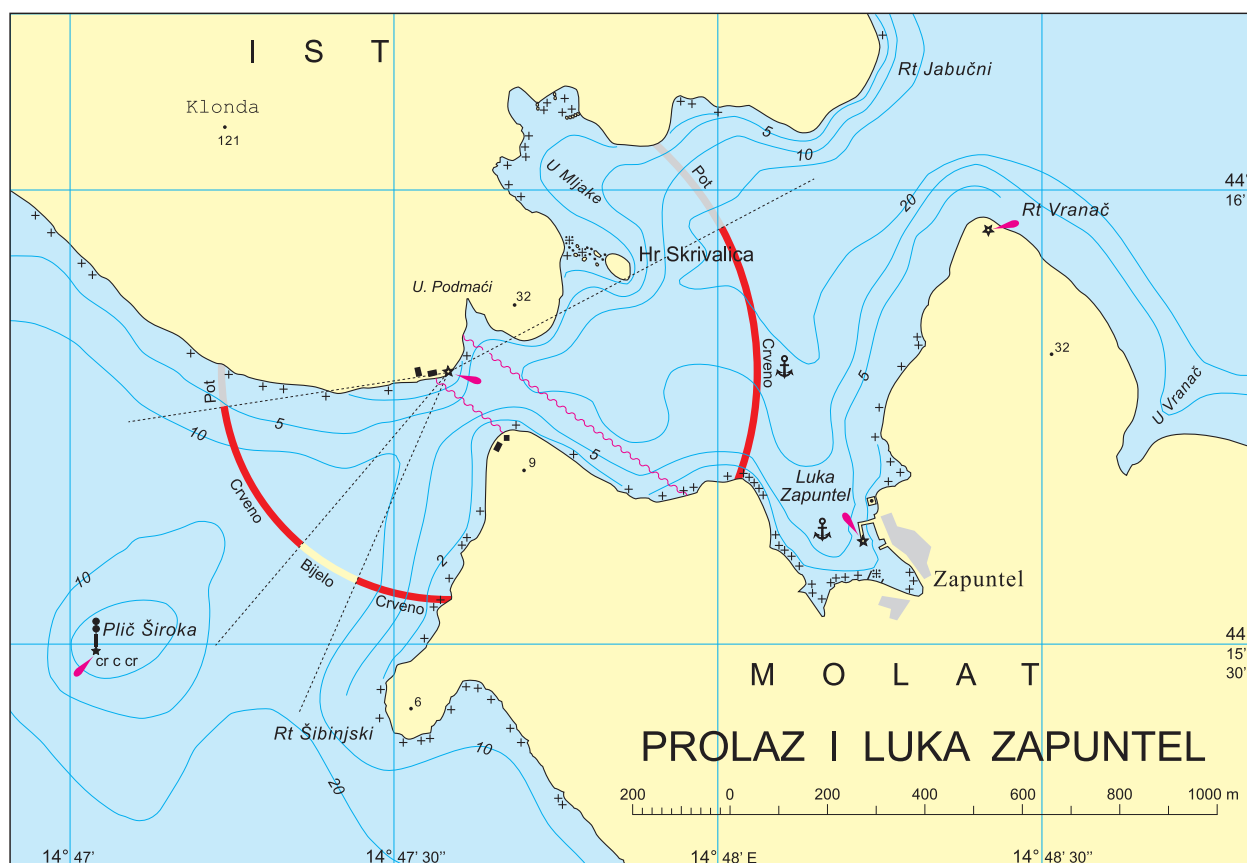
01	- Kornatski kanal	149
	- Prilaz Kornatskom kanalu s jugoistoka	151
	- Prolazi jugoistočno od otoka Kornat	152
	- Srednji kanal	152
05	- Zverinački kanal	154
	- Tunski kanal	155
	- Sestrunjski i Rivanjski kanal	155
	- NE obala Dugog otoka	157
	- Ravski, Lavdarski i Iški kanal	160
10	- NE dio Srednjeg kanala	161
	- SW obala otoka Ugljan	161
	- Mali Ždrelac	162
	- SE dio Srednjeg kanala	163
	- SW obala otoka Pašman	164
15	- Šitski kanal	164
	- Žuški kanal	165
	- Zadarski kanal	166
	- NE obala otoka Ugljan	172
	- Pašmanski kanal	174
20	Šibensko područje	178
	- Obala kopna od Pašmanskog kanala do luke Tribunj	179
	- Murterski kanal	182
	- Žirjanski kanal	184
	- Kakanski kanal	185
25	- Kaprijski kanal	185
	- Zmajanski kanal	186
	- Prvički kanal	186
	- Šibenska vrata i Zlarinski kanal	187
	- Šibenski kanal	189
30	- Kanal sv. Ante	190
	- Rijeka Krka i Prokljansko jezero	193
	- Obala kopna od uvale Luka Grebaštica do rta Ploča	195
	Grafički prikaz Poglavlja C-V	199
35	POGLAVLJE C-V	201
	Kanali južne Dalmacije	201
	- Biševski kanal i W obala otoka Vis	204
	- S obala otoka Vis	205
	- E obala otoka Vis	205
40	- N obala otoka Vis	206
	- Viški kanal	207
	- Obala kopna od rta Ploča do rta Jelinak	208
	- Drvenički kanal	208
	- Šoltanski kanal	209
45	- Splitski kanal	210
	- Obala kopna od rta Jelinak do luke Stobreč	210
	- Trogirski kanal	212
	- Splitska vrata	223
	- W obala otoka Brač	225
50	- Brački kanal	226
	- Obala kopna od luke Stobreč do luke Makarska	226
	- N obala otoka Brač	228
	- Hvarski kanal	231
	- S obala otoka Brač	231
55	- Obala kopna od luke Makarska do luke Zaostrog	233

01	- N obala otoka Hvar	234
	- Pakleni kanal	238
	- Korčulanski kanal	241
	- Šćedrovski kanal	241
05	- S obala otoka Hvar	242
	- W obala otoka Korčula	242
	- N obala otoka Korčula	243
	- W obala poluotoka Pelješac	244
	- Pelješki kanal	245
10	- S obala poluotoka Pelješac	247
	- N obala otoka Korčula	247
	- NE obala otoka Korčula	249
	- Neretvanski kanal	251
	- Obala kopna od luke Zaostrog do ušća rijeke Neretve	252
15	- Rijeka Neretva	255
	- Obala kopna od ušća rijeke Neretve do zaljeva Klek-Neum	258
	- Kanal Malog Stona	259
	- N obala poluotoka Pelješac	260
	- Lastovski kanal	261
20	- S obala otoka Korčula	262
	- Mljetski kanal	266
	- S obala poluotoka Pelješac	267
	- N obala otoka Mljet	268
	- S obala otoka Mljet	271
25	- Koločepski kanal	271
	- Mali i Veliki Vratnik	272
	- Prolaz Harpoti	273
	- Lopudska vrata	273
	- Koločepska vrata	274
30	- Velika vrata	274
	- Obala kopna od luke Ston do luke Dubrovnik	275
	- Stonski kanal	275
	Grafički prikaz Poglavlja C-VI	283
35	POGLAVLJE C-VI	285
	Područje od luke Dubrovnik do Sjevernog krfskog kanala	285
	- Obala kopna od luke Dubrovnik do zaljeva Boka kotorska	285
	- Boka kotorska	288
	- Obala kopna od zaljeva Boka kotorska do ušća rijeke Bojane	294
40	- Obala Albanije od Gryka e Bunës (ušće Bojane) do Sjevernog krfskog kanala	298
	DIO D - dodatni dio	
	Popis grafičkih prikaza	D 3
45	Popis shema luka i uputa za plovidbu	D 3
	Popis fotografija	D 5
	Popis slika	D 7
	Popis tablica	D 8
	Abecedni popis naziva	D 9

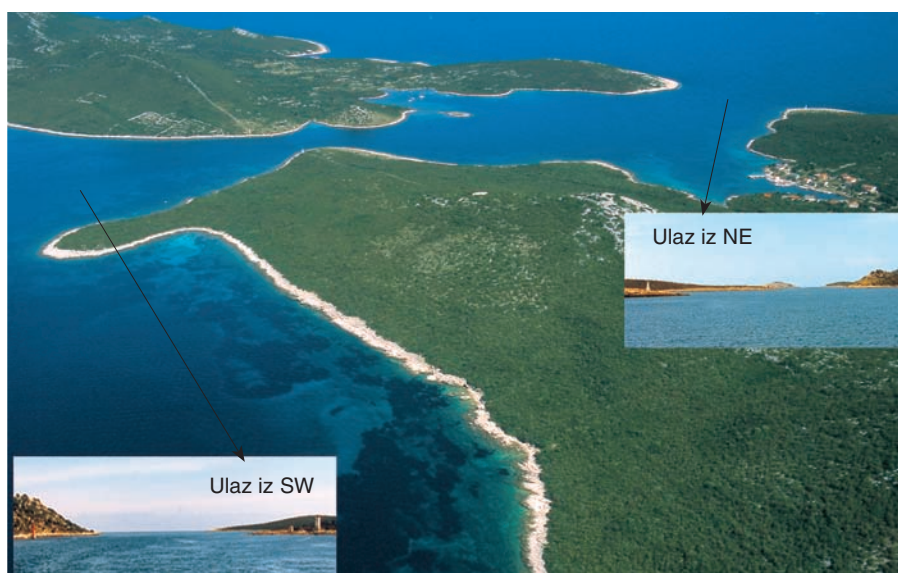
- 01 **PROPISI:** Radi sigurnosti brodova, opreme i uređaja u brodogradilištu, svim plovnim sredstvima zabranjeno je prilaznje morskom pojasu širokom 150 m ispred ulaza i lukobrana lučice Brgrad.
LUČKI UREĐAJI I SKLADIŠTA: Brodogradilište je opremljeno za novogradnje i sve vrste popravaka.
Petrolejska luka je oko 0.5 milje zapadno od ulaza u G lavnu luku.
- 05 **ORIJENTACIJA:** Svjetlo na glavi lukobrana - zelena kula sa stupom i galerijom na bloku u mor u.
VREMENSKE PRILIKE: Zaštićena je lukobranom od svih vjetrova. Lukobran je većim dijelom porušen, pa se za vrijeme jakog mora valovi prelijevaju preko lukobrana i uzrokuju bibavicu u luci.
MAGLA: Javlja se u prosjeku 3-5 dana u godini.
UPOZORENJE: Na ulazu u luku i s unutrašnje strane lukobrana polož ena je zaštitna plutajuća brana.
- 10 **VEZ:** Uz obalu duljine oko 176 m; dubine su oko 7 m.
Glavna luka (Riječka luka) s trgovačkim i putničkim dijelom potpuno je zaštićena lukobranom (Riječki lukobran) duljine oko 1768 m.



Rijeka, luka (iz NW) 2011.



VEZ: Mali brodovi mogu pristati uz gat u luci Zapuntel (u jugoistočnom dijelu uvale na obali otoka Molat).



Prolaz i Luka Zapuntel, panorama (ulaz iz NE i SW)

OTOK MOLAT je niži od okolnih otoka (Ist, Sestrunj i Dugi otok). Među mnogobrojnim brežuljcima ističe se brdo Knežak (141 m).

Jugozapadna obala, od prolaza Zapuntel do rta Bonaster, gotovo je potpuno ravna i s velikim dubinama uz obalu. Južno od brda Knežak niže se lanac od šest gotovo jednakih brežuljaka, prekinut niskom prevlakom visine 8 m. Rt Bonaster označen je svjetlom - piramidalna kamena kula.



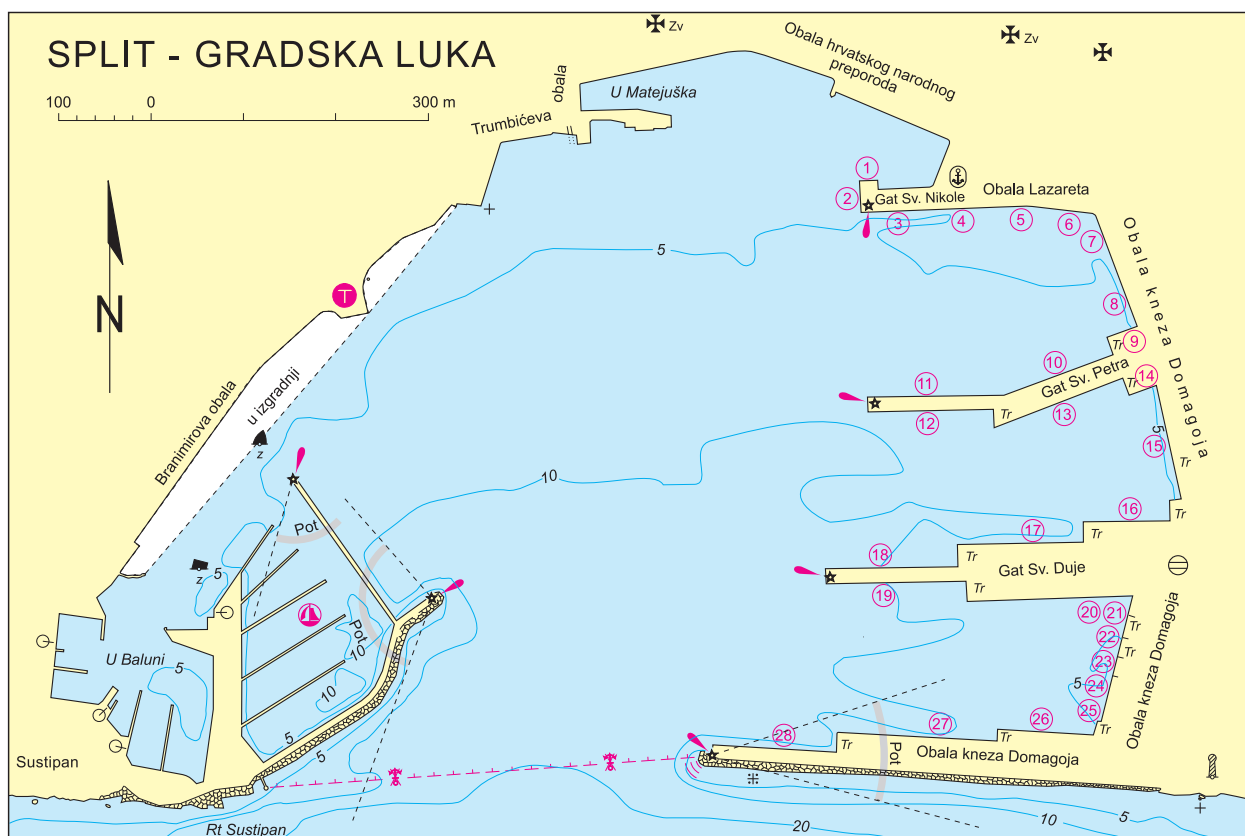
Kanal sv. Ante, panorama (iz W) 2008.

- 30 **KANAL SV. ANTE** je prolaz iz Šibenskog kanala do luke Šibenik. Dugačak je oko 1.4 milje, na ulazu je širok 220 m, a u najužem dijelu 140 m; dubine u kanalu su velike. U sjeveroistočnom dijelu kanala obale su posvuda strme, a uz obalu su velike dubine; na tom dijelu kanala s jedne i druge strane ima bitava za privez i povlačenje.



Rt Jadrija, svjetionik i semaforско svjetlo (ulaz u Kanal sv. Ante)

- 01 **KABELI I CJEVOVODI:** Na oko 0.4 milje istočno od svjetla na lukobranu položen je cjevovod otpadnih voda u smjer u 334° . Z vršetak cjev ovoda označen je žutom svjetlećom plutačom sa znakom na vrhu (posebna oznaka). Protezanje cjevovoda označeno je i stalnim cr venim svjetlima pokrivenog smjera 334° na obali iznad pozicije ulaska cjevovoda u more.
- 05 **VEZ:** U Gradsku luku pristaju putnički brodovi u domaćem i međunarodnom prometu, manja plovila namijenjena turističkom prometu, brodovi namijenjeni za upravne svrhe, ratni brodovi, a samo iznimno RO-RO brodovi s gazom do 10 m.
- U Gradskoj luci brodovi se vezuju uz:
- Gat sv. Nikole, s dubinama 3-4 m; namijenjen je ribarskim brodovima za iskrcaj ribe, u ljetnoj sezoni turističkim plovilima (vez br. 1) i manjim brozvim putničkim plovilima za izletnička putovanja na redovitim linijama i transfere (vez br. 2);
 - Obalu Lazareta, s dubinama 3-4 m; namijenjena je brozvim putničkim plovilima za izletnička putovanja na redovitim linijama i transfere (vezovi br. 3, 4 i 5);
 - Obalu kneza Domagoja (između Obale Lazareta i Gata sv. Petra), u duljini od 150 m s dubinama 3-4 m, namijenjena je brodovima na kružnim putovanjima i jahtama (vezovi br. 6 i 7);
 - Gat sv. Petra, u duljini od 350 m s dubinama 4-7 m, namijenjen je putničkim brodovima na redovitim linijama (vezovi br. 8, 9, 11 i 12) i manjim putničkim brodovima na kružnim putovanjima čija duljina ne prelazi širinu glave gata;
 - Obalu kneza Domagoja (između Gata sv. Petra i Gata sv. Duje), u duljini od 190 m s dubinama 3.4-4 m, namijenjena je putničkim brodovima i jahtama u ljetnoj sezoni, a tegljačima zimi (vezovi br. 13, 14 i 15);
 - Gat sv. Duje, u duljini od 465 m s dubinama 5.3-9 m, namijenjen je putničkim brodovima i trajektima u međunarodnom prometu, te domaćim i stranim ratnim brodovima (vezovi br. 15, 16, 17, 18, 20 i 21);
 - Trajektna luka je namijenjena manjim trajektima u lokalnom prometu (vezovi br. 22, 23, 24, 25 i 26 su ukrajno-iskrajne rampe), te brodovima na redovitim putničkim linijama, brodovima u međunarodnom prometu, brodovima na kružnim putovanjima, domaćim i stranim brodovima, brodovima koji pristaju u luku radi opskrbe (vezovi br. 27, 28 i 29).
 - mali gat na zapadnoj obali luke uz koji pristaju jahte i mali brodovi radi opskrbe gorivom;
 - lukobran u luci Stobreč, uz koji se mogu vezati samo mali brodovi do 2.5 m gaza.





Luka Gruž, panorama (iz SE) 2008.

30 *VEZ*: Veliki trgovački i putnički brodovi vežu se duž obale od rta Kantafig do gata Petka, a manji brodovi i jahte u unutrašnjem dijelu luke, južno od gata Petka. Vez za tankere je na pristanu Sustjepan.

Gradska luka (Stara luka) zaštićena je lukobranom Porporela. Pristupačna je za brodove do 3 m gaza.
 35 *VREMENSKE PRILIKE*: Sjeverozapadni dio luke izložen je jugu, koje može uzrokovati jače valovito more, a u ostalom dijelu luke bibavicu. Sidišće ispred luke izloženo je jugu i SW vjetru, koji mogu uzrokovati jako valovito i teško more.

UPOZORENJE: Oko glave lukobrana nabacani su *kameni blokovi* na maloj dubini, na morskom prostoru polumjera 16 m oko glave lukobrana. Treba ploviti na udaljenosti 25 m od svjetla na lukobranu.
 40 Između valobrana Kaše i sjeverne obale u luci proužja se *plitko i grebenasto dno*, pa se u luku uplovljava s južne strane valobrana.

Zbog ograničenog prostora za manevar u luci, treba isploviti krmom do područja izvan valobrana te se tek onda okrenuti.

Prilazeći Staroj luci, treba paziti na usidrenu oceanografsku plutaču na 42°37.8'N - 18°06.8'E (W od otoka Lokrum).

45 *VEZ*: Uz mali gat pristaju manji brodovi, a u sjeveroistočnom dijelu luke, koji zaštićuje valobran Kaše, na plovcima i na ostalim dijelovima luke uz obalu vezuju se brodice i jedrilice domaćeg stanovništva. Lučka tijela daju upute za vez brodova.

SIDRIŠTE: Brodovi i velike jahte sidre unutar označenog sidišta u Lokrumskom prolazu. Za manje jahte i brodice preporuča se sidrenje između rubnih dijelova označenog sidišta i obale.

50 Kruzeri duljine do 150 m sidre unutar spojnica pozicija:

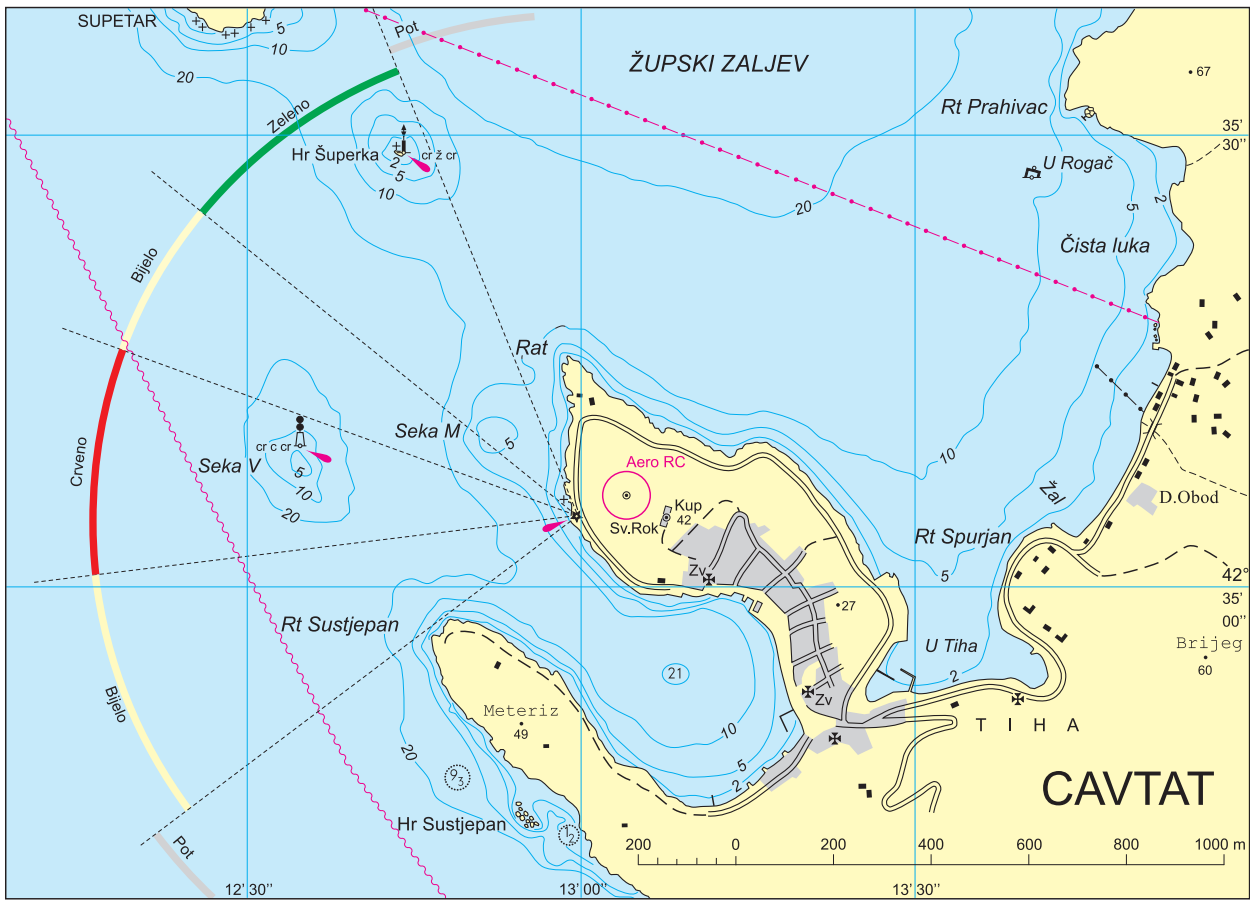
a) 42°38.00'N - 18°07.55'E

b) 42°38.17'N - 18°07.70'E

c) 42°37.93'N - 18°08.04'E

d) 42°37.78'N - 18°07.74'E

55 a) 42°38.00'N - 18°07.55'E.



Cavtat, panorama (iz W) 2008.

- 01 **LUKA:** Zaštićena je lukobranom. S unutrašnje strane, kod korijena lukobrana izgrađen je plivački bazen. U starom dijelu luke dubine su 2-5 m. Uz ozidanu obalu, na glavi označenu lučkim svjetlom, bočno pristaju putnički brodovi do 4 m gaza.
- U novoizgrađenom lučkom bazenu sjeverno od stare luke, dubine su 1-4.5 m. Turistički brodovi, jahte i brodice vezuju se u četverovez, kao i uz obale u staroj luci.
- 05 **VEZ:** Uz glavu lukobrana dubine su 3.7-5.1 m, a uz unutrašnju stranu lukobrana 5.1-3.6 m; uz ozidanu obalu dubine su 2.1-3.6 m.
- UPRAVNA TIJELA I JAVNE SLUŽBE:** Lučka ispostava, ambulanta, ljekarna, pošta, sezonski međunarodni pomorski granični prijelaz.
- 10 **PROMETNE VEZE:** Cestovne.

BAR (42°56'N - 19°06'E; oko 42.400 stanovnika 2011.) je glavna trgovačka luka na Crnogorskom primorju (za generalni, rasuti, tekući i kontejnerski teret).

- 15 **ORIJENTACIJA:** Prilazeći s otvorenog mora, u pozadini se vide visoke planine Rumljaja (1595 m), Lisinjska (1353 m) i Vrsuta (1183 m). Bliže obali za orijentaciju služe: rt Volujica s nekoliko bijelih valjkastih spremnika za tekuće gorivo; svjetlo na rtu (između spravnika) - osmerokutna betonska kula obojena bijelim i crnim pojasima; svjetlo na glavi lukobrana - zelena četverokutna kula i svjetlo na rtu Crni rt - bijela kula.
- 20 **VREMENSKE PRILIKE:** SW i W vjetrovi mogu uzrokovati jako valovito more ispred luke. Lukobran zaštićuje luku od svih vjetrova osim bure, koja uzrokuje bibavicu u jugozapadnom dijelu luke.
- MORSKE STRUJE:** Pevladavaju struje morskih mijena brzine do 0.4 čv. Dugotrajni olujni vjetrovi mogu povećati brzinu struje do 1.5 čv.
- GUSTOĆA MORA:** U rasponu od 1025.0 kg/m³ (ljeti) do 1028.5 kg/m³ (zimi).
- 25 **SIDRIŠTE:** Sidrenje je zabranjeno u morskom području od spojnice rta Volujica (približno 42°05.3'N - 19°04.5'E) - rta Ratac (približno 42°07.3'N - 19°04.0'E) do obalnog ruba; zapadno od te spojnice sidrenje je dopušteno.
- UPOZORENJE:** Na poziciji 42°05'50"N - 18°33'06"E su ostaci platforme za istraživanje nafte, opasni za ribarenje.

